



# Sables bitumineux

Une ressource stratégique pour le Canada, l'Amérique du Nord et le marché mondial

## Émissions de GES

### S'attaquer au problème

Le Canada est l'un des seuls grands pays producteurs de pétrole qui a fixé un objectif de réduction des gaz à effet de serre (GES) pour tous les secteurs de son économie. En signant l'Accord de Copenhague, le Canada s'est engagé à réduire, d'ici 2020, ses émissions de GES de 17 p. 100 par rapport aux niveaux de 2005. Des cadres de réglementation fédéraux et provinciaux sont en cours d'élaboration pour réduire les émissions de GES. Parmi les solutions possibles, mentionnons des mesures visant à améliorer l'efficacité énergétique, la diversification des sources de combustible et de carburant, le resserrement des règlements liés aux émissions d'échappement et l'écologisation des systèmes énergétiques.

L'Alberta est le premier gouvernement en Amérique du Nord à imposer des objectifs de réduction aux grands émetteurs de GES de tous les secteurs de l'économie. Depuis juillet 2007, le gouvernement de l'Alberta exige que les installations qui produisent plus de 100 000 tonnes d'émissions de GES par année réduisent le volume de leurs émissions de 12 p. 100. Les entreprises qui sont incapables de se conformer à cet objectif en réduisant directement leurs émissions peuvent recourir à des mesures compensatoires reconnues ou verser une contribution de 15 \$CA par tonne à un fonds de promotion des technologies propres. Près de 200 millions de dollars canadiens ont été amassés au moyen de ce fonds, et cet argent est investi dans des technologies et des projets qui contribuent à réduire les émissions de GES.

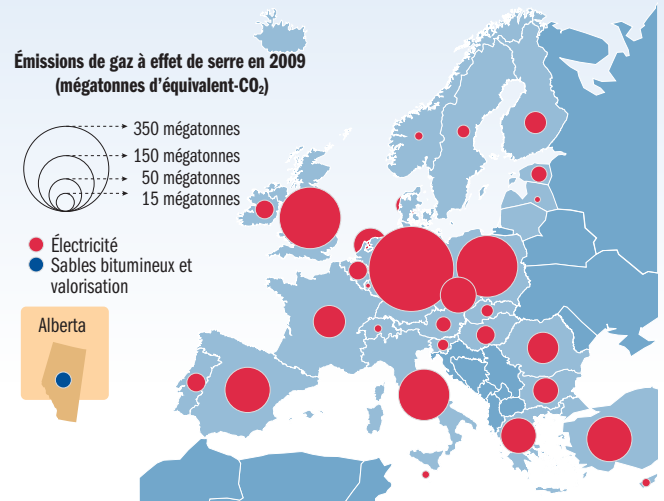
### Les émissions de GES – Un défi collectif

Peu importe la source dont elles proviennent, les émissions de GES sont un défi auquel tous les pays sont confrontés. En 2009, en Europe, les émissions de GES découlant de la production d'électricité, lesquelles représentent environ un quart des émissions de GES de l'UE, étaient près de 30 fois supérieures à celles de l'industrie des sables bitumineux<sup>1</sup>. Plus particulièrement,

<sup>1</sup> Selon les données publiées par l'Agence européenne pour l'environnement.

en Allemagne, les émissions de GES attribuables à la production d'électricité étaient sept fois plus importantes que celles de l'industrie des sables bitumineux, et elles étaient trois fois plus importantes au Royaume-Uni et en Pologne.

### Émissions de GES de l'UE liées à la production d'électricité comparées aux émissions de GES liées aux sables bitumineux



Notes : 1. L'aire couverte par chaque cercle est proportionnelle aux émissions de gaz à effet de serre du pays/de la province. Les cercles figurant sur les deux cartes sont comparables.

2. Sources : Ministère de l'Environnement du Canada; Agence européenne pour l'environnement.

### 6,5 p. 100 des émissions du Canada; moins de 0,1 p. 100 des émissions mondiales

L'extraction de bitume et d'autres types de pétrole brut lourd nécessite plus d'énergie que la production de pétrole brut plus léger et plus facilement accessible. Par conséquent, le volume d'émissions par baril est généralement plus important pour la production de pétrole lourd.

En 2009, environ 6,5 p. 100 du total des émissions de GES du Canada était attribuable aux sables bitumineux, ce qui correspond à 0,1 p. 100 des émissions mondiales<sup>2</sup>.

<sup>2</sup> Environnement Canada (2010), *Rapport d'inventaire national : 1990-2008*, et Ressources naturelles Canada.

